



TechnoMarine

Warranty



TechnoMarine

English

Your timepiece is backed by a limited 3 year warranty, from the original date of purchase from an authorized retailer, against all manufacturing defects. All warranty claims must be accompanied by a copy of your proof of purchase. The only components covered under warranty are: the hands, dial, and watch movement. If the timepiece proves to be defective in workmanship or materials under normal use, it will be repaired free of charge upon evaluation of the TechnoMarine International Watch Service Center. Please note that a service evaluation fee will apply to all warranty service.

The manufacturer's warranty does not cover the following:

- Crystal, crown, case, strap, bracelet or battery
- Any damage that results from unauthorized or improper service, accident, impact, negligence or normal wear and tear
- Water damage due to accident, improper use, or negligence

For proper battery replacement, please contact the TechnoMarine International Watch Service Center.

International Watch Service Center (IWSC)
9298 S 500 West,
Sandy, UT
84070
U.S.A

Please Note: We DO NOT ship to P.O. Box addresses.

A flat rate of \$28.00 will be charged to cover a service evaluation and return shipping.



The 3 Year TechnoMarine Warranty.

Each genuine TechnoMarine timepiece purchased from an authorized TechnoMarine retailer is in its original and tested condition and should only be serviced through the TechnoMarine Service Center during the warranty period in accordance with the terms of the standard 3-Year TechnoMarine Warranty.

If TechnoMarine timepieces are purchased from sources other than authorized retailers or are serviced or repaired by unqualified third parties, they may be subject to alterations from their original condition that are beyond the control of TechnoMarine.

As TechnoMarine cannot guarantee the quality standards of an altered timepiece, the above-mentioned standard 3-year warranty on TechnoMarine items will be invalid. In such cases, the purchaser has to rely on the seller's warranty.

TechnoMarine timepieces are designed, crafted and tested for superior quality with a long life expectancy. Should you discover that, despite our rigorous testing, your watch is not functioning properly during the warranty period or after, simply send it to our service center. Although our main concern lies in minimizing the time that a watch is in service, it is important for our clients to understand that every watch sent in for service is thoroughly inspected for faults in craftsmanship, material damage, movement-related irregularities, as well as other factors that could have an impact on the overall appearance and performance of the watch.



When all apparent problems are resolved, your watch will enter a two-week testing period, during which time the accuracy of the movement is observed and recorded day by day. Should your watch function properly at the conclusion of the testing period, it will be sent to you immediately. Should the technician designated to repair or overhaul your watch find it necessary to re-submit the watch into observation, your watch will be tested and observed for one more week.

Typically, the first testing phase is sufficient for most watches. However, some watches need additional attention. Should your watch be among those few, please understand that our only concern is with the performance of your watch once you receive it back. We appreciate both your understanding and patience in this case.



In case of a discovered defect which is covered by the limited warranty, we will repair or replace your timepiece upon an evaluation. This warranty does not cover regular wear and tear, such as scratches that may be caused by daily use on the metal band, case or crystal. The warranty will be voided if the watch has been mishandled or used under extraordinary conditions. Opening the watch by an unauthorized third party automatically voids this warranty. Under this warranty, your watch is also protected for the indicated water resistance. It is important to know that you must always keep the crowns and pushers closed and/or screwed in correctly before submerging the watch in water. Not doing so will void the warranty on the water resistance. These above stated terms and warranty apply only to new watches.

Shipping a watch for service.

The product owner will be responsible for shipping the watch to and from us. For service evaluation and return shipping, a flat rate of \$28.00 will be charged. Payment should be submitted by means of a money order, check, or credit card. Please note that we DO NOT ship to P.O. Box addresses. If your watch is not covered under the TechnoMarine Warranty, you will be charged for the repair cost. Each repair is covered by a one year warranty, and the warranty applies to that repair only. Prices do not include sales tax.

Include:

- A copy of your purchase invoice with date.
.....
- A short description of the malfunction.
.....
- Your return address, daytime telephone, and email.
.....
- A money order or check issued to, International Watch Service Center in the amount of \$28.00 for service evaluation and return shipping.
.....
- Failure to make prior payment arrangements (money order, check, or credit card) will result in your item being returned unrepaired.
.....
- **Always insure the watch with the shipper!**



Do not include:

- Gift Boxes. They will not be returned.
-

- Exotic straps. You must remove exotic straps, or we cannot accept the shipment. It will be returned to you. Please send the watch case only. The strict laws of the U.S. Government Fish and Wildlife Service prohibit the shipping of exotic species without proper documentation. Exotic species include alligator, crocodile, snake, ostrich, and fish, such as stingrays or Salmon. Please note that genuine leather straps, synthetic straps, leather embossed straps, and metal bands are EXCLUDED from this policy - you may keep those straps attached. Thank you for your cooperation.

Send your watch to:

International Watch Service Center (IWSC)
9298 S 500 West,
Sandy, UT
84070
U.S.A

Telephone: 1-800-463-6816

Email: technomarine@iwscwatchrepair.com



Important things to know.

Screw Down Crowns: Many TechnoMarine watches are equipped with a screw down crown to help prevent water infiltration. This is most common on our Diver models. In order to adjust the date and / or time on such a watch, you must first unscrew the crown before you can gently pull it out to its first or second click stop position. To do this, simply rotate the crown counterclockwise until it springs open. When you have finished setting the watch, the crown must then be pushed in and screwed back in tightly. Not doing so will cancel the water resistance of the watch and will void all warranties from the manufacturer. Overall, this process should not require a lot of effort or force.

Tritnite® Luminous Markers: Tritnite® is an environmentally friendly luminous material used exclusively by TechnoMarine. Tritnite® requires 4 - 5 hours of exposure to light for it to glow brightly in the dark. It will continue to perform with regular exposure to light.



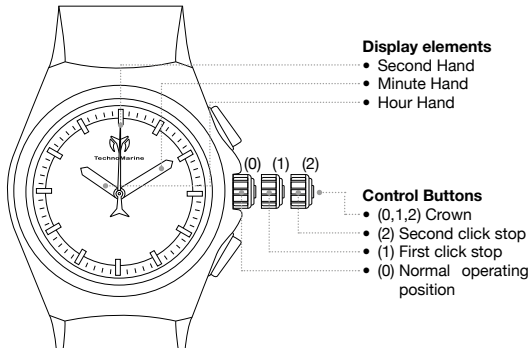
Quartz, Automatic, and Manual Wind Watches.

A Quartz Watch is battery powered and does not require winding. Eventually the battery will need to be replaced.

An Automatic Watch is a mechanical watch that winds itself and does not require a battery. When worn daily, the movement of the wrist causes the mainspring to wind progressively, eliminating the need for additional winding. To start your automatic, you can hand wind it by rotating the crown clockwise a number of turns while in its normal operating position (screw down crowns will need to be unscrewed first), or by swinging it side to side for 30 seconds. We recommend housing an automatic in a watch winder box.

A Manual Wind Watch is a mechanical watch that does not require a battery, but can only be wound by hand. To wind it, turn the crown clockwise while it is in its normal operating position until you feel resistance. This type of watch should be wound daily.

Quartz, Automatic, and Manual Wind Watches.



What does this indicate?

Many TechnoMarine watches are equipped with features that go beyond the telling of time and date. These functions are displayed on what are called subdials, indicators, counters, or zones. Your watch may have one or more of these. Knowing them will be useful when identifying which instructions pertain to your watch.

PLEASE NOTE: Because dial designs and shapes vary, not all subdials are perfectly round, or positioned in the same place.



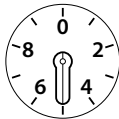
Small Seconds:
an alternate to the sweeping center second hand, this counter makes a continuous rotation, measuring out 60-seconds.



Hours:
a chronograph function that displays elapsed hours, often in 12 one-hour intervals.



Minutes:
a chronograph function that displays minutes elapsed, often in 30 one-minute intervals (sometimes 60).



Tenths of a Second:
a chronograph function that displays tenths of an elapsed second.

What does this indicate?



• **24-Hour:** often called a GMT or second time zone indicator, the hand of this counter makes a full rotation in a 24-hour period, thereby also indicating whether it is a.m. or p.m. It is often coupled with a Sun/Moon display.



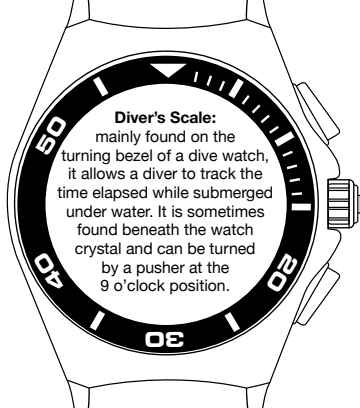
• **Sun/Moon:** indicates a.m. or p.m. through the display of the sun or moon. It is often coupled with a 24-hour indicator.



• **Moonphase:** this display assures near perfect synchronization with the lunation period, and only needs adjusting every two and a half years, should the watch never stop in that time.

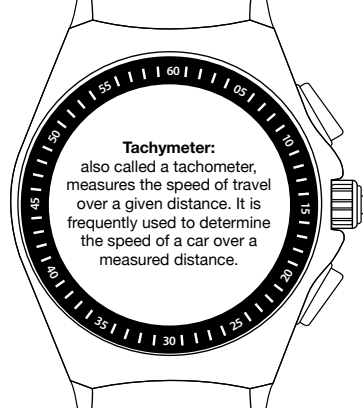


• **Power Reserve:** found on automatic watches, this 0 zone displays the hours of autonomy remaining of a movement after it has reached its winding peak.



Diver's Scale:

mainly found on the turning bezel of a dive watch, it allows a diver to track the time elapsed while submerged under water. It is sometimes found beneath the watch crystal and can be turned by a pusher at the 9 o'clock position.



Tachymeter:

also called a tachometer, measures the speed of travel over a given distance. It is frequently used to determine the speed of a car over a measured distance.



TechnoMarine

Español

Su reloj está respaldado por una garantía limitada de 3 años, a partir de la fecha original de compra de los distribuidores autorizados, contra todo defecto de fabricación. Todos los reclamos de garantía deben ir acompañados de una copia de su comprobante de compra. Los únicos componentes cubiertos por la garantía son: las manecillas, la esfera, y mecanismo del reloj. Si el reloj resulta ser defectuoso en calidad o materiales bajo uso normal, se reparará de forma gratuita a discreción de los Centros de Servicio Internacional de Relojes TechnoMarine. Tenga en cuenta que una tarifa de evaluación del servicio se aplicará a todo el servicio de garantía.

La garantía del fabricante no cubre lo siguiente:

- Cristal, corona, estuche, correa, la pulsera o la batería
- Los daños provocados de un servicio no autorizado o inadecuado, accidentes, impacto, negligencia o desgaste normal
- Los daños por agua debido a un accidente, uso indebido o negligencia



Para cambiar adecuadamente la batería, póngase en contacto con el Centro Internacional de Servicio de relojes TechnoMarine.

Centro Internacional de Servicio para Relojes (IWSC)
9298 S 500 West,
Sandy, UT 84070
EE.UU.

Por favor, ten en cuenta que: No enviamos a direcciones de Apartado Postal. Una tarifa plana de \$ 28.00 se cargará para cubrir una evaluación del servicio y el envío de devolución.

La garantía de 3 años de TechnoMarine.

Cada reloj TechnoMarine genuino adquirido de los distribuidores autorizados de TechnoMarine se encuentra en estado original y ha sido probado y sólo debe ser reparado a través del Centro de Servicios de TechnoMarine durante el período de garantía, de acuerdo con los términos de la garantía estándar de 3 años de TechnoMarine.

Si los relojes TechnoMarine son adquiridos de fuentes que no sean distribuidores autorizados o están siendo mantenidos o reparados por personal no especializado, los mismos pueden estar sujetos a alteraciones de su estado original que están fuera del control de TechnoMarine.

Como TechnoMarine no puede garantizar los estándares de calidad de un reloj alterado, la garantía estándar mencionada de 3 años en artículos de TechnoMarine no será válido. En tales casos, el comprador tiene que depender de la garantía del vendedor.

Los relojes TechnoMarine están diseñados, fabricados y probados para una calidad superior con una larga esperanza de vida. Si Usted descubre que, a pesar de nuestras rigurosas pruebas, el reloj no está funcionando correctamente durante el período de garantía o después, sólo tiene que enviarlo a nuestro centro de servicio. Aunque nuestra principal preocupación radica en reducir al mínimo el tiempo que un reloj se encuentra en servicio, es importante que nuestros clientes entiendan que cada reloj enviado para su reparación es inspeccionado a fondo por fallas en la artesanía, daños materiales, irregularidades relacionadas con el movimiento, así como otros factores que podrían tener un impacto en el aspecto general y el rendimiento del reloj.



Cuando se resuelvan todos los problemas evidentes, el reloj entrará en un período de prueba de dos semanas, tiempo durante el cual se observa la precisión del movimiento y se registra día a día. En caso de que su reloj funcione correctamente a la conclusión del período de prueba, será enviado inmediatamente a Usted. En caso de que el técnico designado para reparar o renovar su reloj considere necesario volver a poner el reloj en observación, el reloj se pondrá a prueba y se observará durante una semana más.

Típicamente, la primera fase de prueba es suficiente para la mayoría de los relojes. Sin embargo, algunos relojes necesitan atención adicional. En caso de que su reloj esté entre estos pocos, por favor entienda que nuestra única preocupación es con el rendimiento de su reloj una vez que lo reciba de nuevo. Apreciamos tanto su comprensión como su paciencia en este caso.

En caso de un defecto descubierto que esté cubierto por la garantía limitada, repararemos o reemplazaremos su reloj después de una evaluación. Esta garantía no cubre el desgaste normal, tales como arañazos que pueden ser causados por el uso diario en la banda de metal, en la carcasa o en el cristal. La garantía será anulada si el reloj se ha manejado mal o se ha utilizado en condiciones extraordinarias. Abrir el reloj por una tercera persona no autorizada anula automáticamente la garantía. En virtud de esta garantía, el reloj también está protegido para la resistencia al agua indicada. Es importante saber que siempre hay que mantener las coronas y los empujadores cerrados y / o atornilladas correctamente antes de sumergir el reloj en agua. Si no lo hace, se anulará la garantía de la resistencia al agua. Estos términos indicados anteriormente y garantía se aplican únicamente a los nuevos relojes.



El envío de un reloj para servicio.

El dueño del producto será responsable de enviar el reloj desde y hacia nosotros. Para la evaluación del servicio y el envío de vuelta, se cargará una tarifa plana de \$ 28,00.

El pago deberá ser presentado por medio de una orden de pago, cheque o tarjeta de crédito. Tenga en cuenta que nosotros nunca enviamos a apartados postales. Si su reloj no está cubierto por la garantía de TechnoMarine, se le cobrará el costo de reparación. Cada reparación está cubierta por una garantía de un año y la garantía se aplica únicamente a la reparación. Los precios no incluyen el impuesto sobre las ventas.



Incluir:

- Una copia de la factura de compra con la fecha.
.....
- Una breve descripción de la avería.
.....
- La dirección del remitente, teléfono durante el día, y el correo electrónico.
.....
- Un giro postal o cheque emitido a, Centro de Servicio Internacional de Relojes por la cantidad de \$ 28.00 para la evaluación del servicio y envío de devolución.
.....
- La falta de hacer el arreglo de pago previo (orden de pago, cheque o tarjeta de crédito) resultará en que su artículo sea devuelto sin reparar.
.....
- **Siempre asegurar el reloj con el transportista!**

No incluir:

- Cajas de regalo. No serán devueltos.
-
- Correas exóticas. Debe quitar las correas exóticas, o no se podrá aceptar el envío.. Se le devolverá a usted. Por favor enviar sólo la caja del reloj. Las estrictas leyes del Gobierno de EE.UU sobre Peces y Vida Silvestre prohíben el envío de especies exóticas sin la documentación apropiada. Las especies exóticas incluyen cocodrilo, serpiente, avestruz, y peces, como el salmón o rayas. Tenga en cuenta que las correas de cuero genuino, correas sintéticas, correas de cuero repujado, y bandas de metal están excluidos de esta política - es posible mantener esas bandas elásticas. Gracias por su cooperación.

Envíe su reloj a:

Centro Internacional de Servicio de Relojes (IWSC)
9298 S 500 West,
Sandy, UT 84070
EEUU.

Teléfono: 1-800-463-6816
Correo electrónico: technomarine@iwscwatchrepair.com



Otras cosas importantes que debe conocer

Corona de Rosca: Muchos relojes TechnoMarine están equipados con una corona de rosca para ayudar a prevenir la infiltración del agua. Esto es más común en nuestros modelos Submarinos. Con el fin de ajustar la fecha y / u hora en un reloj de este tipo, es necesario desenroscar la corona antes de poder tirar de él con cuidado a su primera o segunda posición de cierre. Para ello, basta con girar la corona a la izquierda hasta que los resortes de apertura. Cuando haya terminado de ajustar el reloj, la corona debe ser presionada y enroscada de nuevo con fuerza. De no hacerlo así, se cancelará la resistencia al agua del reloj y anulará todas las garantías del fabricante. En general, este proceso no debe requerir mucho esfuerzo o fuerza.

Tritnite® marcadores luminosos: Tritnite® es un material luminoso respetuoso del medio ambiente utilizado exclusivamente por TechnoMarine Tritnite® requiere 4 - 5 horas de exposición a la luz para que brille intensamente en la oscuridad. Esto continuará llevándose a cabo con la exposición regular a la luz.



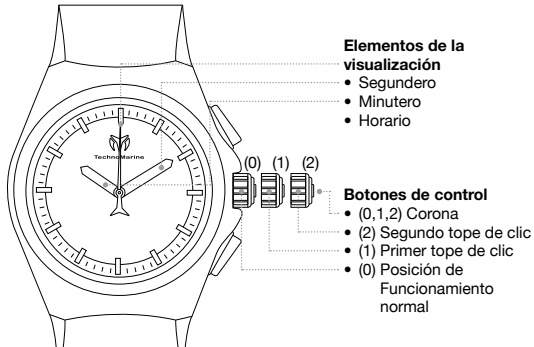
Cuarzo, automático, y relojes de cuerda manual.

Un reloj de cuarzo funciona con baterías y no requiere que se le de cuerda. Eventualmente, la batería necesitará ser reemplazado.

Un reloj automático es un reloj mecánico que se da cuerda a sí mismo y no requiere una batería. Cuando se lleva a diario, el movimiento de la muñeca hace que el resorte principal, se mueva progresivamente, lo que elimina la necesidad de darle cuerda adicional. Para empezar la manera automática, tienes que manualmente darle cuerda girando la corona a la derecha un número de veces, mientras que está en su posición normal de funcionamiento (las coronas que se desatornillan tendrán que ser desatornilladas primero), o por movimientos de balanceo de lado a lado durante 30 segundos. Recomendamos mantener el reloj automático en una caja enrolladora de reloj.

Un reloj de cuerda manual es un reloj mecánico que no requiere una batería, pero puede solamente funcionar si se le da cuerda a mano. Para darle cuerda, gire la corona hacia la derecha mientras se encuentra en su posición normal de funcionamiento hasta que se sienta resistencia.. Este tipo de reloj debe dársele cuerda diariamente.

Quartz, Automatic, and Manual Wind Watches.



¿Qué indica esto?

Muchos relojes TechnoMarine están equipados con características que van más allá de decir la hora y la fecha. Estas funciones se muestran en lo que se denomina sub-esferas, indicadores, contadores o zonas. Su reloj puede tener uno o más de Estas. Conocerlas será de utilidad para identificar cuales instrucciones corresponden a su reloj.

POR FAVOR TENGA EN CUENTA: Debido a que los diseños y formas de la esfera varían, no todas las esferas son perfectamente redondas, o están ubicadas en el mismo lugar.



Segundero pequeño:

Una alternativa a la manecilla del segundero central, este contador hace una rotación continua, midiendo 60 segundos.



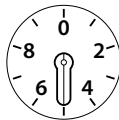
Horas:

Función de cronógrafo que muestra las horas que han pasado, a menudo en 12 intervalos de 1 hora.



Minutos:

Función de cronógrafo que muestra los minutos que han pasado, a menudo en 30 intervalos de un minuto (algunas veces 60).



Decimas de Segundo:

Función de cronógrafo que muestra decimas de un segundo transcurrido.

¿Qué indica esto?



24 Horas: A menudo llamado GMT o indicador de zona secundaria, la manecilla de este contador hace una rotación completa en un periodo de 24 horas, indicando de esta forma si es a.m. o p.m. A menudo es acompañado con un diseño de Sol / Luna.



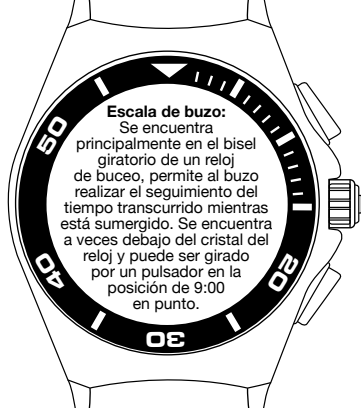
Sol/Luna: Indica a.m. o p.m. por medio de la muestra del sol o la luna. A menudo acompañado con un indicador de 24-horas.



Fase de la Luna: Esta imagen asegura casi una perfecta sincronización con el período lunar y solo necesita ajustarse cada dos años y medio, si el reloj no se detiene en ese tiempo.



Reserva de Poder: Se encuentra en relojes automáticos, esta zona 0 muestra las horas de autonomía que quedan de un movimiento después de que ha alcanzado su máximo de embobinado.



Escala de buzo:

Se encuentra principalmente en el bisel giratorio de un reloj de buceo, permite al buzo realizar el seguimiento del tiempo transcurrido mientras está sumergido. Se encuentra a veces debajo del cristal del reloj y puede ser girado por un pulsador en la posición de 9:00 en punto.



Taquímetro:

También llamado tacómetro, mide la velocidad de desplazamiento, sobre una distancia dada. Es frecuentemente usado para determinar la velocidad de un carro sobre una distancia medida.



www.technomarine.com